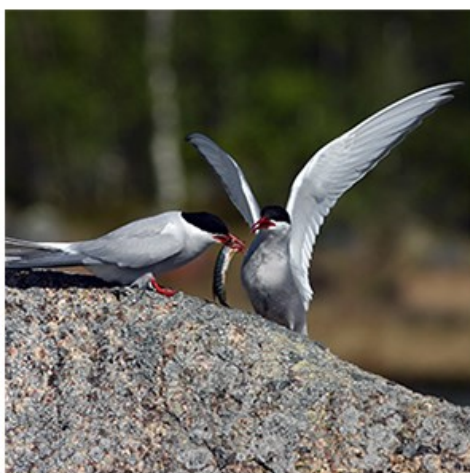
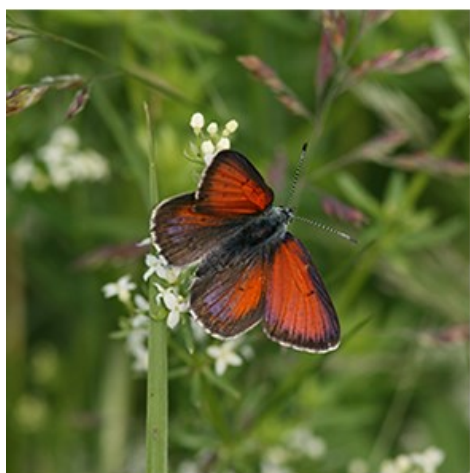




Länsstyrelsen
Värmland

Bevarandeplan för Natura 2000-området

SE0610167 Danshallmyren



Natura 2000

Natura 2000 är ett nätverk av utpekade områden med höga naturvärden inom EU. Målet med nätverket är att hejda utrotningen av vilda djur och växter och hindra att deras livsmiljöer förstörs. Nätverket är en av hörnstenarna i EU:s arbete med att bevara biologisk mångfald. Alla medlemsländer har ansvar att peka ut representativa områden för fåglar som är angivna i EUs fågeldirektiv (SPA) och för naturtyper och arter som är angivna i EU:s art- och habitatdirektiv (SCI/SAC). Genom utpekandet åtar sig länderna att långsiktigt bevara de utpekade naturvärdena i områdena. I fågeldirektivet och habitatdirektivet listas 170 naturtyper och sammanlagt cirka 900 växt- och djurarter som särskilt värdefulla. 90 av naturtyperna och drygt 100 av djur- och växtarterna i habitatdirektivets bilaga 1 och 2 finns i Sverige. Därtill häckar regelbundet cirka 60 av fågeldirektivets fåglar i vårt land.

Bevarandeplaner

För varje Natura 2000-område ska Länsstyrelsen ta fram en bevarandeplan. I några fall där Natura 2000-området också är naturreservat skrivs en kombinerad bevarandeplan och skötselplan. Bevarandeplanen ska innehålla en beskrivning av området med bevarandesyfte, bevarandemål och beskrivningar av de naturtyper och arter som ska bevaras. Bevarandemålen formuleras utifrån de förutsättningar som de utpekade arterna och naturtyperna behöver för att de ska ha gynnsamt bevarandetillstånd i området. Hot mot Natura 2000-områdets arter och naturtyper samt behov av bevarandeåtgärder, t.ex. skydd eller skötsel, ska också beskrivas. Informationen ska ligga till grund för förvaltning och tillståndsprövning enligt miljöbalken.

I bevarandeplanen redovisas gränser, naturtyper och arter enligt bästa tillgängliga kunskap. Uppgifterna skiljer sig i vissa fall från vad som är beslutat av regeringen och kommer av Länsstyrelsen i dessa fall att föreslås som ändringar till regeringen vid nästa revideringstillfälle. Förvaltning och tillståndsprövning ska utgå från den verkliga förekomsten av naturtyper och arter, varför det är nödvändigt att bevarandeplanen redovisar denna, även om uppgifterna inte har hunnit beslutas av regeringen.

Bevarandeplanen ska fastställas av Länsstyrelsen som är ytterst ansvarig för att målsättningen med området uppfylls. Bevarandeplanen ska revideras när ny kunskap tillkommer eller när förutsättningar för området ändras. Den ska tas fram och hållas aktuell i dialog med berörda intressenter och det är värdefullt om den som har ny information kontakter Länsstyrelsen. Bevarandeplanen är i sig inte ett juridiskt bindande dokument varför formell reglering av skydd eller skötsel kan behövas t.ex. i form av beslut för naturreservat. Föreskrifter enligt eventuella skyddsbeslut gäller parallellt med den tillståndsplikt som råder vid åtgärder eller verksamheter inom ett Natura 2000-område.

Tillståndsplikt och samråd

För att inte skada naturvärden krävs tillstånd för verksamheter eller åtgärder som på ett betydande sätt kan påverka miljön i ett Natura 2000-område. Tillstånd kan även krävas för åtgärder utanför Natura 2000-området om de kan påverka miljön i området. Detta regleras i miljöbalken (7 kap. 27-29§§). Inför en ansökan ska ett samråd hållas med Länsstyrelsen angående utformningen av tillståndsansökan och tillhörande miljökonsekvensbeskrivning. Eftersom det kan vara svårt att avgöra vilka åtgärder som kräver tillstånd rekommenderas en tidig kontakt med Länsstyrelsen. Vid skogsbruksåtgärder hålls initialt ett samråd med Skogsstyrelsen. Information om Natura 2000 finns också på Länsstyrelsens webbsida eller genom kontakt med Länsstyrelsens enhet för naturvård på telefonnummer 010-224 70 00.

Foto: Länsstyrelsen Värmland

Överst vänster: violettkantad guldvinge, Dan Mangsbo - överst mitten: silvertärnor (D.M.) - överst höger: långskägg (D.M.)

nedtill vänster: vattendrag (D.M.) - nedtill höger: skog, Anders Tedeholm ©

Länsstyrelsen Värmland
651 86 Karlstad
010-224 70 00

www.lansstyrelsen.se/varmland





Länsstyrelsen
Värmland

Bevarandeplan för Natura 2000-området SE0610167 Danshallmyren

Kommun: Torsby

Områdets totala areal: 539,6 ha

Bevarandeplanen uppdaterad av Länsstyrelsen: 2017-11-06

Bevarandeplanen fastställd av Länsstyrelsen: 2017-12-29

Markägarförhållanden:

Statligt och privat.

Regeringsbeslut, historik:

SPA: Nej, pSCI: 2001-05-01, SCI: 2005-01-01, SAC: 2011-03-01, regeringsbeslut
M2010/4648/Nm

Naturtyper som ska bevaras i området:

Naturtyper enligt art- och habitatdirektivet:

7140 - Öppna mossar och kärr

7310 - Aapamyror

9010 - Taiga

91D0 - Skogsbevuxen myr

Bevarandesyfte

Det överordnade bevarandesyftet för Natura 2000-nätverket är att bidra till bevarandet av biologisk mångfald genom att bibehålla eller återskapa gynnsam bevarandestatus för de naturtyper och arter som omfattas av EUs fågeldirektiv eller art- och habitatdirektiv. För det enskilda Natura 2000-området är det överordnade syftet att bevara eller återställa ett gynnsamt tillstånd för de naturtyper eller arter som utgjort grund för utpekandet av området.

Prioriterade bevarandevärden: I Natura 2000-området Danshallmyren är de prioriterade bevarandevärdena skogen med naturskogskaraktär på fastmark samt de öppna myrmarkerna.

Motivering: Stora delar av skogs- och myrmosaikområdet ingår i Myrskyddsplan för Sverige (Naturvårdsverket 1994, revidering 2007) och stora delar av områdets myr-/våtmarker är placerade i högsta naturvärdesklassen (klass 1) i Värmlands läns omfattande våtmarksinventering.

Prioriterade åtgärder: Området är skyddat som naturreservat. Den huvudsakliga

skötselriktningen för områdets tre prioriterade naturtyper (taiga, aapamyrar samt öppna mossar och kärr) är fri utveckling genom intern dynamik och att våtmarkerna ska bevaras intakta. Åtgärder genom igenpluggning av diken för återställa hydrologin i mindre delar av myrkomplexet behöver dock utföras.

Beskrivning av området

Natura 2000-området Danshallmyren ligger på ett höjdområde i anslutning till den norska gränsen. Stor del av området utgörs av ett myrkomplex, vilket inkluderar Danshallmyren och Noppimyrarna. Myrkomplexet består i huvudsak av strängblandmyr och mosaikblandmyr. Strängblandmyr är en nordlig naturtyp som här finns i utkanten av sitt utbredningsområde. Andra myrtyper som förekommer i komplexet är mosse av nordlig typ, excentrisk mosse, topogena kärr, strängflarkkärr och soligena kärr.

De centrala delarna av området utgörs av relativt flacka marker. Från de flacka markerna sluttar terrängen påtagligt ner mot norska gränsen i väster och i viss mån även norr- och söderut. I öster ligger områdesgränsen på Noppikullens bergsrygg. Berggrunden består i de östra delarna av den basiska, näringsrika bergarten hyperit. I övrigt består berggrunden av gnejs och granit. I den västra delen är hållmarker vanliga i myren. Vegetationen på Noppimyrarna påverkas påtagligt av den näringsrika hyperiten medan de övriga delarna av området hyser en fattigare vegetation.

Myrkomplexet är mosaikartat med tjärnar i dödisgropar och fastmarksholmar med relativt orörd skog. Skogarna hyser lavar vilka indikerar lång skoglig kontinuitet. Magra, kortvuxna tallskogar är vanliga i området och delar av skogen består av brandfält. Brandfält är speciellt vanliga i väst och en stor brand tros ha berört området i mitten av 1800-talet. Merparten av skogen i väst antas ha kommit upp efter branden. Generellt sett hyser skogen i och omkring myrkomplexet naturskogskaraktär, men vissa delar bär dock synliga spår från skogsbruk. Skogsbruket i skogsmarken utanför Natura 2000-områdets gränser har under de senare decennierna varit omfattande. Större delen av myrkomplexet är dock hydrologiskt ostört.

Området hyser höga naturvärden genom att utgöra ett viktigt område för många djur och växter. På andra sidan norska gränsen ligger ett norskt naturreservat vars naturförhållanden i stora drag stämmer väl överens med de i Danshallmyrens Natura 2000-område. Tillsammans bildar de båda skyddade områdena ett imponerande "vildmarksområde" på cirka 1 000 hektar.

Vad kan påverka negativt

Skogsbruk, markavvattning åtgärder och annan exploatering är vanligtvis de största hoten mot de utpekade naturtyperna i Natura 2000-området Danshallmyren. Större uttag av träd kan bland annat skapa markförstörelse och förändra hydrologin, orsaka brist på gamla träd och död ved, samt leda till konkurrensutsättning för arter knutna till naturtyperna. Contorta-tall är ett främmande trädslag som förekommit i Natura 2000-området i relativt stor omfattning. Alla dessa träd har tagits bort, men det kan inte uteslutas att enstaka träd kan finnas kvar eller att arten spontant uppkommer genom att frön gro. Åtgärder som sker i det runtomliggande skogslandskapet kan också indirekt utgöra hot. Kvävednedfall och sur nederbörd kan även på sikt utgöra indirekta hot, främst gäller det känsliga lavar och mossor. På sikt kan även brist på brand utgöra ett hot.

Se även beskrivning av negativ påverkan för utpekade naturtyper.

Bevarandeåtgärder

Följande bestämmelser och åtgärder bidrar på olika sätt till att utpekade naturtyper och/eller arter uppnår och bibehåller gynnsamt bevarandetilstånd i Natura 2000-området.

Gällande regelverk 2017:

- Svenska Natura 2000-områden utgör riksintressen enligt 4 kap. 8 § miljöbalken.
- Enligt första stycket i 7 kap. 28 a § miljöbalken krävs tillstånd för att bedriva verksamheter eller vidta åtgärder som på ett betydande sätt kan påverka miljön i ett Natura 2000-område. Tillstånd enligt första stycket krävs inte för verksamheter och åtgärder som direkt hänger samman med eller är nödvändiga för skötseln och förvaltningen av det berörda området. Innan en tillståndsansökan lämnas in ska samråd hållas med Länsstyrelsen m.fl. (enligt 6 kap. 4 § miljöbalken).
- Med stöd av 26 kap. 9 § miljöbalken får tillsynsmyndigheten i det enskilda fallet besluta om de förelägganden och förbud som behövs för att miljöbalken samt föreskrifter, domar och andra beslut som har meddelats med stöd av miljöbalken ska följas.
- Beslutade föreskrifter och skötselplan för naturreservatet Danshallmyren. Hela Natura 2000-området omfattas av skydd som naturreservat.
- För markavvattning råder tillståndsplikt enligt 11 kap. miljöbalken.
- Tillstånd till torvtäkt krävs enligt 9 kap. miljöbalken.
- Anmälningsskyldighet eller tillståndsskyldighet för vattenverksamhet råder enligt 11 kap. miljöbalken.
- Fiskeriverkets föreskrifter (FIFS 2011:13) innebär krav på tillstånd för utsättning av fisk och vattenlevande kräft- och blötdjur.
- Strandskyddet omfattar land- och vattenområden inom 100 meter från strandlinjen vid normalt medelvattenstånd enligt 7 kap. 14 § miljöbalken.
- Nästan hela Natura 2000-området är klassat som riksintresse för naturvård enligt 3 kap. 6 § miljöbalken.
- Stora delar av Natura 2000-området utgörs av våtmarker som ingår i klass 1 (mycket högt naturvärde) i våtmarksinventeringen.

Skydd/skötsel:

Natura 2000-området Danshallmyren omfattas av skydd genom beslut av naturreservat med dess föreskrifter och skötselplan. Syftet med reservatet är att bevara ett myrkomplex av vildmarkskaraktär med däri ingående naturskogar och myrmarker med dess biologiska mångfald samt karakteristiska ytformer och växtsamhällen betingade av hydrotopografiska förhållanden och markens näringsförhållanden. Förvaltningsinriktningen i reservatbeslutets föreskrifter och skötselplan i syfte att bevara trädbeståndens naturskogskaraktär är fri utveckling genom intern dynamik och för myrmarkerna att de ska lämnas orörda.

Behov av ytterligare bevarandeåtgärder:

- Myrområden med dikespåverkan finns åtminstone i den nordvästra delen av Natura 2000-området vid Dansarhult. Restaureringsåtgärder i form av t.ex. dämning är önskvärda. I samband med detta bör viss biotopvårdande träd-/slyröjning vid dessa diken behöva göras.
- Eventuell nyetablering av Contorta-tall bör hållas under uppsikt.

Bevarandetillstånd

Se respektive beskrivning av bevarandetillstånd för de utpekade naturtyperna.

Uppföljning av naturtyper och arter

Länsstyrelsen ansvarar för att uppföljning av bevarandemål genomförs. Uppföljningen ska ske enligt de manualer för skyddade områden som har tagits fram av Naturvårdsverket. Mätbara mål, så kallade målandikatorer, ska registreras i databasen SkötselDOS. Dessa målandikatorer följs sedan upp. Målsättningen är att kunna se om de bevarandemål som satts upp i bevarandeplaner och skötselplaner uppfylls, att skötseln fungerar och att Natura 2000 - naturtyperna och arterna har gynnsamt tillstånd.

Naturtyper enligt art- och habitatdirektivet:

7140 - Öppna mossar och kärr

Areal: 9,97 ha. Arealen fastställd i regeringsbeslut

Beskrivning

Inom Natura 2000-området Danshallmyren förekommer naturtypen öppna mossar och kärr i ett flertal separata delar vilka inte ingår i myrkomplex med naturtypen aapamyror (7310). De flesta av dessa myror ligger i den västra delen av området och är mindre än en hektar, medan ett fåtal täcker en yta på upp till två hektar.

Naturtypen är mycket varierad och omfattar ombrotrofa och minerotrofa, fattiga till intermediära, öppna eller gles trädbevuxna myror med en krontäckning mindre än 30 %. De myrtyper eller myrelement som inkluderas är plana eller svagt välvda mossar och tillhörande laggkärr, nordlig mosse, plana (topogena) och sluttande (soligena) kärr samt torvbildande mader (sumpkärr). Torvtäckningen är normalt minst 30 cm djupt, men kan vara tunnare i unga myror. Gungflyn, mjukmattegolvet med vanligen mossrik vegetation som flyter på vatten eller lös gyttja ingår också. Morfologiska strukturer i torven är sällsynt och utgörs i så fall av mindre tubbildningar. Naturtypen indelas i två undergrupper; svagt välvda mossar och kärr och gungflyn. Myrens hydrologi och hydrokemi är inte starkt generellt påverkad av antropogena ingrepp, dock kan mindre, reversibla, ingrepp som orsakat lokal störning finnas i begränsade delar av myren. Slätter kan dock bedrivas.

För att den ingående naturtypen öppna mossar och kärr ska uppnå och bibehålla gynnsamt bevarandetilstånd på lång sikt bör nedanstående förutsättningar uppfyllas:

- Intakta hydrologiska förhållanden och opåverkad hydrokemi.
- Endast torvoxidation orsakad av naturliga förändringar.
- Den för naturtypen karakteristiska vegetationen och strukturerna är en förutsättning för många av de typiska arterna som där har sin livsmiljö. Om de typiska arterna inte minskar påtagligt indikerar de att naturtypen upprätthåller viss kvalitet och viktiga ekologiska funktioner och därmed ett gynnsamt bevarandetilstånd för naturtypen.

Bevarandemål

Arealen av öppna mossar och kärr (7140) ska vara minst 9,97 hektar. Våtmarkens hydrologi ska vara ostörd och det ska inte finnas några avvattande eller tillrinnande diken eller körspår som medför negativ påverkan. Grundvattenytan ska variera naturligt och vara hög under större delen av året. Torvbildning ska ske aktivt i myren. De öppna mossarna och kärren kan variera mellan att vara helt öppna till att ha en krontäckning på upp till 30 %. Vegetationen ska vara karakteristisk för naturtypen och domineras av vitmossor. Hydrokemin ska vara utan betydande antropogen påverkan. Igenväxningsvegetation ska inte förekomma eller endast förekomma i begränsad utsträckning. Det ska finnas typiska arter inom följande grupper: kärllväxter (tämligen allmän) och mossor (allmän-riklig).

Negativ påverkan

Faktorer som utgör eller kan utgöra hot mot naturtypen:

- Skogsbruk i närområdet; avverkning av fastmarksholmar och buffertzoner förändrar hydrologi, lokalklimat och struktur i övergångszonen mellan myren och fast mark. Avverkning av närliggande fastmarksskog kan också orsaka läckage av näringsämnen till myren.
- Våtdeposition av kväveföreningar med effekten att vitmossor minskar och ersätts av gräs, buskar och träd varvid vegetationens sammansättning förändras.

- Exploatering (anläggningar etc.). Anläggning av skogsbilvägar över eller i närheten av naturtypen kan förutom påverka på den fysiska miljön påverka hydrologin och/eller hydrokemin.
- Brytning av torv.
- Spridning av kalk, aska eller gödande ämnen kan ge vegetationsförändringar i myren. Även spridning i intilliggande områden av sådana ämnen kan genom luftburen deposition eller tillrinning medföra negativa konsekvenser för naturtypen.
- Dikning och andra typer av markavvattnande åtgärder samt dämning påverkar hydrologin och hydrokemin med effekter såsom uttorkning och därmed ökad torvoxidation samt konsekvenser på igenväxningshastighet, erosion, vegetationssammansättning och torvbildning.

Se även beskrivning av negativ påverkan på områdesnivå.

Bevarandeåtgärder

Se beskrivning av bevarandeåtgärder på områdesnivå.

Bevarandetillstånd

Samtliga ytor med naturtypen öppna mossar och kärr, utom den minsta, inventerades i fält 2006. De inventerade ytorna har, med ett undantag, klassats utgöra fullgod Natura-naturtyp. Den yta som inte klassades som fullgod ligger i den nordvästra delen. Några diken finns inte noterade i detta myrområde utan myrytan kan möjligen vara påverkad av diken i omkringliggande skogsmark av icke Natura-naturtyp eller möjligen de som finns i myrområdet med naturtypen appamyrar som är beläget strax österut. Bevarandetillståndet bedöms som gynnsamt för naturtypen som helhet men att det finns vissa brister inom en mindre del av Natura 2000-området med denna naturtyp.

7310 - Aapamyrar

Areal: 196,82 ha. Arealen fastställd i regeringsbeslut

Beskrivning

Naturtypen förekommer på drygt en tredjedel av den totala ytan i Natura 2000-området Danshallmyren. Inom aapamyrskomplexet ingår även tre andra naturtyper som undertyper. Dessa är myrsjöar (3160), öppna mossar och kärr (7140) samt skogsbevuxen myr (91D0), varav den förstnämnda är ytmässigt begränsad. Området består huvudsakligen av strängblandmyr och mosaikblandmyr. Andra myrtyper som förekommer i komplexet är mosse av nordlig typ, excentrisk mosse, topogena kärr, mindre delar strängflarkkärr samt soligena kärr. Myrmarken ligger relativt flackt i de centrala delarna av området och avvattnas i samtliga väderstreck. Vegetationen varierar över komplexet, men är mestadels fattig med inslag av intermediär kärrvegetation. Danshallmyren, i väst, är mycket splittrad med fastmarksholmar och hållmarker. Noppimyrarna i öst är något mer sammanhängande. I Noppimyrarna förekommer den största andelen kärr. Norra delen av Noppimyrarna hyser blandmyr med välutvecklade, tydliga strängar och flarkar. I huvudsak är hydrologin i aapamyrarna intakt.

Aapamyrar är myrkomplex som är mosaiker av hydrologiskt sammanhängande myrmark. Aapamyr förekommer i alpin och boreal biogeografisk region. Aapamyren är nordlig och bäst utbildad ovan Limes Norrlandicus (Norrlandsgränsen). De sydligaste aapamyrarna förekommer i södra Värmland och Västmanland. Normalt är aapamyrar över 20 hektar och omfattar vidsträckta öppna myrpartier. Aapamyren domineras ofta av kärr eller blandmyr i de centrala delarna. Strängflarkkärr och olika typer av blandmyr klassas alltid som aapamyr. Andra myrtyper som därutöver kan ingå i ett aapamyrkomplex är t.ex. mossar av nordlig typ, plana (topogena) och sluttande (soligena) kärr, som kan vara fattiga till rika, källor och källkärr, palsmyrar, mader (sumpkärr) och sumpskog på torvmark. Ingående naturtyper klassas som undertyper. Kärren kan vara fattiga till rika samt oligotrofa till mesotrofa. Vissa ingående typer kan ha ett torvdjup som är grundare än 30 cm. Samtliga myrtyper kan vara öppna eller helt trädklädda. Undertypernas trädtäckning följer respektive naturtyp. Inom aapamyren kan tuvor, höljor, dystrofa småvatten, dråg, bäckar och mader förekomma. Morfologiska strukturer i torven i form av tuvor, höljor, strängar, gölar, flarkar och enstaka palsar kan förekomma inom några av de ingående myrtyperna. Myrens hydrologi och hydrokemi är inte starkt generellt påverkad av antropogena ingrepp, dock kan mindre, reversibla, ingrepp som orsakat lokal störning finnas i begränsade delar av myren.

För att den ingående naturtypen aapamyrar ska uppnå och bibehålla gynnsamt bevarandetilstånd på lång sikt bör nedanstående förutsättningar uppfyllas:

- Intakta hydrologiska förhållanden och en opåverkad hydrokemi.
- Endast torvoxidation orsakad av naturliga förändringar.
- Den för naturtypen karakteristiska vegetationen och strukturerna är en förutsättning för många av de typiska arterna som där har sin livsmiljö. Om de typiska arterna inte minskar påtagligt indikerar de att naturtypen upprätthåller viss kvalitet och viktiga ekologiska funktioner och därmed ett gynnsamt bevarandetilstånd för naturtypen.

Bevarandemål

Arealen av aapamyrar (7310) ska vara minst 196,82 hektar. Våtmarkens hydrologi ska vara ostörd och det ska inte finnas några avvattande eller tillrinnande diken eller körspår som medför negativ påverkan. Grundvattenytan ska variera naturligt och vara hög under större delen av året. Torvbildning ska ske aktivt i myren. Hydrokemin ska vara utan betydande antropogen påverkan. Hydromorfologiska strukturer som är väl förknippade med naturtypen ska vara allmänt förekommande i myrområdet (exempelvis fastmattor, mjukmattor, lösbottnar,

strängar, öppna vattenytor). Vedartad igenväxningsvegetation ska inte förekomma i naturligt öppna myrområden. För trädbevuxen myrmark ska småskaliga naturliga processer, t.ex. trädens föryngring, åldrande och avdöende samt omkullfallna träd och luckbildning, liksom periodvisa omvälvande störningar, t.ex. insektsangrepp, översvämning, stormfällning eller brand ska påverka dynamik och struktur. Här ska även naturliga hydrologi och grundvattennivåer som skapar markfuktighet påverka dynamik och struktur. Förekomsten av strukturer/substrat i form av gamla träd ska minst vara tämligen allmän och förekomsten av död ved i olika former ska minst vara måttlig. Främmande trädarter ska inte finnas i området. Det ska finnas typiska arter som gynnas av lång skoglig-/våtmarkskontinuitet inom grupperna kärleväxter och mossor (tämligen allmän förekomst).

Negativ påverkan

Faktorer som utgör eller kan utgöra hot mot naturtypen:

- Skogsbruk i närområdet; avverkning av fastmarksholmar och buffertzoner förändrar hydrologi, lokalklimat och struktur i övergångszonen mellan myren och fast mark. Avverkning av närliggande fastmarksskog kan också orsaka läckage av näringsämnen till myren.
- Våtdeposition av kväveföreningar med effekten att vitmossor minskar och ersätts av gräs, buskar och träd varvid vegetationens sammansättning förändras.
- Exploatering (anläggningar etc.). Anläggning av skogsbilvägar över eller i närheten av naturtypen kan förutom påverkan på den fysiska miljön påverka hydrologin och/eller hydrokemin.
- Brytning av torv.
- Spridning av kalk, aska eller gödande ämnen kan ge vegetationsförändringar i myren. Även spridning i intilliggande områden av sådana ämnen kan genom luftburen deposition eller tillrinning medföra negativa konsekvenser för naturtypen.
- Dikning och andra typer av markavvattnande åtgärder samt dämning påverkar hydrologin och hydrokemin med effekter såsom uttorkning och därmed ökad torvoxidation samt konsekvenser på igenväxningshastighet, erosion, vegetationssammansättning och torvbildning.
- Ovarsam skoterkörning.

Se även beskrivning av negativ påverkan på områdesnivå.

Bevarandeåtgärder

Se beskrivning av bevarandeåtgärder på områdesnivå.

Bevarandetillstånd

Naturtypen aapamyrar med ingående undertyper besöktes/inventerades i fält 2006. Ungefär hälften av ytorna och motsvarande cirka 75 % av den totala arealen besöktes/inventerades. Knappt en femtedel av ytorna och motsvarande drygt 8 % av den besökta/inventerade arealen med naturtypen klassades utgöra icke fullgod Natura-naturtyp (främst aapamyrar i komplex med skogsbevuxen myr (91D0)). Myrkomplexet är till stor del opåverkat av mänskliga ingrepp men anslutande skogsmark är brukad på många håll och hydrologisk påverkan i form av diken finns åtminstone i ett område med aapamyr (i den nordvästra delen av Natura 2000-området). För att på sikt uppnå ett gynnsamt bevarandetillstånd för naturtypen som helhet i Natura 2000-området krävs att dessa diken åtgärdas så att hydrologin återställs.

9010 - Taiga

Areal: 196,96 ha. Arealen fastställd i regeringsbeslut

Beskrivning

I Natura 2000-området Danshallmyrens skog-/myrmosaik förekommer naturtypen taiga i drygt 60 bestånd spridda över hela området. Drygt 60 % av bestånden är mindre än två hektar. Det största beståndet med taiga är knappt 30 hektar. Skogen är i vissa delar påverkade av skogsbruk. De äldsta skogsbestånden och bestånden med de högsta naturvärdena förekommer främst i områdets västra del samt på små spridda fastmarksöar i myrmarken. Skogsmarken består till stor del av mager, senvuxen, talldominerad skog. Undantag de nedre delarna av sluttningen mot norska gränsen och i någon mån sluttningarna söderut mot Koikilan samt i allra högsta grad de östra delarna kring Noppikullen. Inslag av lövträd förekommer främst i de frodigare delarna med rikare fältskikt. Frekvensen torrträd är hög på fastmarksholmarna. Spår av skogsbränder förekommer, speciellt i de västra delarna av området.

Naturtypen förekommer i boreal-boreonemoral zon på torr-blöt och näringsfattig-näringsrik mark och innefattar i typfallet produktiv skogsmark. Trädskiktets krontäckningsgrad är normalt 30-100 % och utgörs av gran, tall, björk, asp, rönn och sälg. Små inslag av andra inhemska trädslag kan förekomma. Naturtypen innefattar även brandfält och stormfällningar som då kan innebära en lägre krontäckning. Skogen ska vara, eller i en relativt nära framtid kunna bli, naturskog eller likna naturskog m.a.p. egenskaper och strukturer. Den kan ha påverkats av t.ex. plockhuggning, bete eller naturlig störning. Skogen ska vara i ett sent eller i ett relativt sent successionsstadium. Det ska finnas gamla träd och död ved och en kontinuitet för de aktuella trädslagen. Om naturliga störningsprocesser eller skötselåtgärder i syfte att imitera sådana har påverkat området kan även områden i yngre successionsstadier ingå. Skogens hydrologi är inte under stark generell påverkan från markavvattning. Näringskrävande örter finns endast undantagsvis. Naturtypen hyser vanligtvis en mängd rödlistade arter som gynnas av lång skoglig kontinuitet, gamla träd, död ved eller brandfält och successionsstadier efter brand.

För att den ingående naturtypen taiga ska uppnå och bibehålla gynnsamt bevarandetillstånd på lång sikt bör nedanstående förutsättningar uppfyllas:

- Skogen lämnas för fri utveckling där naturvärdena utvecklas genom naturlig dynamik.
- Upprätthållande och återintroduktion av naturliga störningar, såsom brand, som viktiga processer.
- Upprätthållande och återställande av naturlig hydrologi.
- Upprätthållande och återintroduktion av extensiv hävd i vissa fall.
- Den för naturtypen karakteristiska vegetationen och strukturerna är en förutsättning för många av de typiska arterna som där har sin livsmiljö. Om de typiska arterna inte minskar påtagligt indikerar de att naturtypen upprätthåller viss kvalitet och viktiga ekologiska funktioner och därmed ett gynnsamt bevarandetillstånd för naturtypen.

Bevarandemål

Arealen av taiga (9010) ska vara minst 196,96 hektar. Småskaliga naturliga processer, som t.ex. trädens föryngring, åldrande och avdöende samt omkullfallna träd och luckbildning liksom periodvisa omvälvande störningar i form av t.ex. insektsangrepp, stormfällning, översvämning eller brand ska påverka dynamik och struktur. Naturlig hydrologi och naturliga grundvattennivåer som skapar markfuktighet ska påverka dynamik och struktur. Skogen ska bestå av olika trädarter till följd av naturlig störningsdynamik och succession. Skog med högre krontäckning ska utvecklas och barrträd ska kunna dominera i sena successionsstadier. Trädskiktet ska vara olikåldrigt och flerskiktat. Förekomsten av strukturer/substrat i form av gamla träd ska minst vara tämligen allmän och förekomsten av död ved i olika former ska

minst vara måttlig. Främmande trädarter ska inte finnas i området. Det ska finnas typiska arter som gynnas av lång skoglig kontinuitet inom följande grupper: mossor, lavar och svampar (tämligen allmän förekomst).

Negativ påverkan

Faktorer som utgör eller kan utgöra hot mot naturtypen:

- Avverkning i olika former reducerar förekomsten av lämpliga strukturer. Sådana åtgärder i intilliggande områden kan även de vara skadliga genom att de påverkar lokalklimatet i område med denna naturtyp.
- Markskador. Förutom den mekaniska skadan kan hydrologin påverkas och naturmiljön förändras.
- Produktionshöjande åtgärder inom skogsbruket såsom gödsling, markberedning och dikning som även påverkar hydrologin.
- Exploatering av området i olika former.
- Fragmentering, t.ex. skogsbilvägar kan isolera organismpopulationer.
- Nedfall av kemiska ämnen. T.ex. svavel-, metall- och kväveföreningar. Sistnämnda med effekten att de är skadliga för svampar och lavar, samtidigt som de kan vara gödande och ge förändringar i vegetationen.
- Brist på dynamik. Brist på vissa stadier i skogens utveckling kan få till följd att de ingående arternas habitat försvinner. Exempel på viktiga dynamiska krafter är brand, översvämning, vind och angrepp av insekter och svamp.
- Systempåverkande arter, t.ex. betestryck från klövvilt som kan påverka lövträdsföryngringen och invasiva främmande arter som har potential att skada den naturliga floran och faunan.

Se även beskrivning av negativ påverkan på områdesnivå.

Bevarandeåtgärder

Se beskrivning av bevarandeåtgärder på områdesnivå.

Bevarandetillstånd

Samtliga ytor/bestånd med naturtypen taiga, utom en, inventerades i fält 2005. Av totalt 62 inventerade ytor med taiga klassades 22 utgöra icke fullgod Natura-naturtyp (motsvarande drygt 40 % av den totala arealen av inventerade ytor). Bland annat var förekomsten av gamla träd och/eller död ved för liten i bestånden. Stora delar av taigan i Natura 2000-området har således inte tillräckliga strukturkvaliteter för att nå upp till naturskogskaraktär.

Bevarandetillståndet bedöms som icke gynnsamt.

91D0 - Skogsbevuxen myr

Areal: 2,41 ha. Arealen fastställd i regeringsbeslut

Beskrivning

Inom Natura 2000-området Danshallmyren förekommer naturtypen skogsbevuxen myr i fyra separata delar vilka inte ingår i myrkomplex med naturtypen aapamyror (7310). Tre av av dessa trädklädda myrar är till ytan mindre än en hektar, medan en yta är drygt en hektar.

Naturtypen omfattar myrar (över 30 cm djupt torvtäcke) som är skogsbevuxna med barr-, bland- eller lövskog. Krontäckningen ska vara minst 30 %. Samtliga tallmossar räknas till denna typ, medan de skogsbevuxna kärren får ha en krontäckning på högst 70 %. Vid tätare krontäckning räknas de till sumpskog eller taiga. Vegetationen domineras av bl.a. glasbjörk, tall, gran, ris, starr och vitmossarter. Skogen ska vara av, eller i en relativt nära framtid kunna utveckla, naturskogskaraktär m.a.p. egenskaper och strukturer. Den kan ha påverkats av t.ex. plockhuggning, bete eller naturlig störning. Skogen ska vara i ett sent eller i ett relativt sent successionsstadium. Det ska finnas gamla träd och död ved och en kontinuitet för de aktuella trädslagen. Om naturliga störningsprocesser eller skötselåtgärder i syfte att imitera sådana har påverkat området kan även områden i yngre successionsstadier ingå. Skogens hydrologi är inte under stark generell påverkan från t.ex. markavvattning och torvtäkt. Naturtypen skogsbevuxen myr finns ofta i anslutning till större våtmarksområden (aapamyror och högmossar) och behandlas då som en del av dessa.

För att den ingående naturtypen skogsbevuxen myr ska uppnå och bibehålla gynnsamt bevarandetilstånd på lång sikt bör nedanstående förutsättningar uppfyllas:

- Skogen lämnas för fri utveckling där naturvärdena utvecklas genom naturlig dynamik.
- Upprätthållande och återställande av naturlig hydrologi.
- Den för naturtypen karakteristiska vegetationen och strukturerna är en förutsättning för många av de typiska arterna som där har sin livsmiljö. Om de typiska arterna inte minskar påtagligt indikerar de att naturtypen upprätthåller viss kvalitet och viktiga ekologiska funktioner och därmed ett gynnsamt bevarandetilstånd för naturtypen.

Bevarandemål

Arealen av skogsbevuxen myr (91D0) ska vara minst 2,41 hektar. Våtmarkens hydrologi ska vara ostörd och det ska inte finnas några avvattnande eller tillrinnande diken eller körspår som medför negativ påverkan. Grundvattenytan ska variera naturligt och vara hög under större delen av året. Torvbildning ska ske aktivt i myren. Småskaliga naturliga processer, t.ex. trädens föryngring, åldrande och avdöende samt omkullfallna träd och luckbildning, liksom periodvisa omvälvande störningar, t.ex. insektsangrepp, översvämning, stormfällning eller brand ska påverka dynamik och struktur. Olika barr- och lövträdsarter ska förekomma i trädskiktet vilket ska vara olikåldrigt och flerskiktat. Förekomsten av strukturer/substrat i form av gamla träd ska minst vara tämligen allmän och förekomsten av död ved i olika former ska minst vara måttlig. Främmande trädarter ska inte finnas i området. Det ska finnas typiska arter som gynnas av lång myr- och skoglig kontinuitet.

Negativ påverkan

- Faktorer som utgör eller kan utgöra hot mot naturtypen:
- Brist på dynamiska krafter såsom brand och översvämning.
- Avverkning i olika former reducerar förekomsten av lämpliga strukturer. Sådana åtgärder i intilliggande områden kan även de vara skadliga genom att de påverkar lokalklimatet i område med denna naturtyp.
- Produktionshöjande åtgärder inom skogsbruket såsom gödsling och markberedning.

- Nedfall av kemiska ämnen. T.ex. svavel-, metall- och kväveföreningar. Sistnämnda med effekten att de är skadliga för svampar och lavar, samtidigt som de kan vara gödande och ge förändringar i vegetationen.
- Betestryck från klövvilt som kan påverka trädföryngringen.
- Exploatering.
- Brytning av torv.
- Tillförsel av kalk eller aska kan ge vegetationsskador (främst mossor och lavar).
- Fragmentering, t.ex. skogsbilvägar kan isolera organismpopulationer.
- Markskador och dikning som förutom att det ger mekaniska skador även påverkar hydrologin.

Se även beskrivning av negativ påverkan på områdesnivå.

Bevarandeåtgärder

Se beskrivning av bevarandeåtgärder på områdesnivå.

Bevarandetillstånd

Delytorna med naturtypen skogsbevuxen myr inventerades i fält 2005. Hälften av delytorna och motsvarande drygt halva totala arealen med denna naturtyp har klassats utgöra icke fullgod Natura-naturtyp. Skogsmarken kring myrkomplexen i Natura 2000-området är i vissa delar påverkad av skogsbruk och detta gäller troligtvis även skogen som växer på myrmark. Bevarandetillståndet bedöms som icke gynnsamt.

Utvecklingsmark

Inom Natura 2000-området finns sex områden med skogsmark som har klassats utgöra utvecklingsmark med målnaturtyp taiga (9010). Områdena med utvecklingsmark ligger främst i den östra delen men även i den centrala delen av Natura 2000-området och har en total areal på 73,9 hektar. Det minsta området är cirka 1 hektar och det största cirka 46 hektar.

Dokumentation

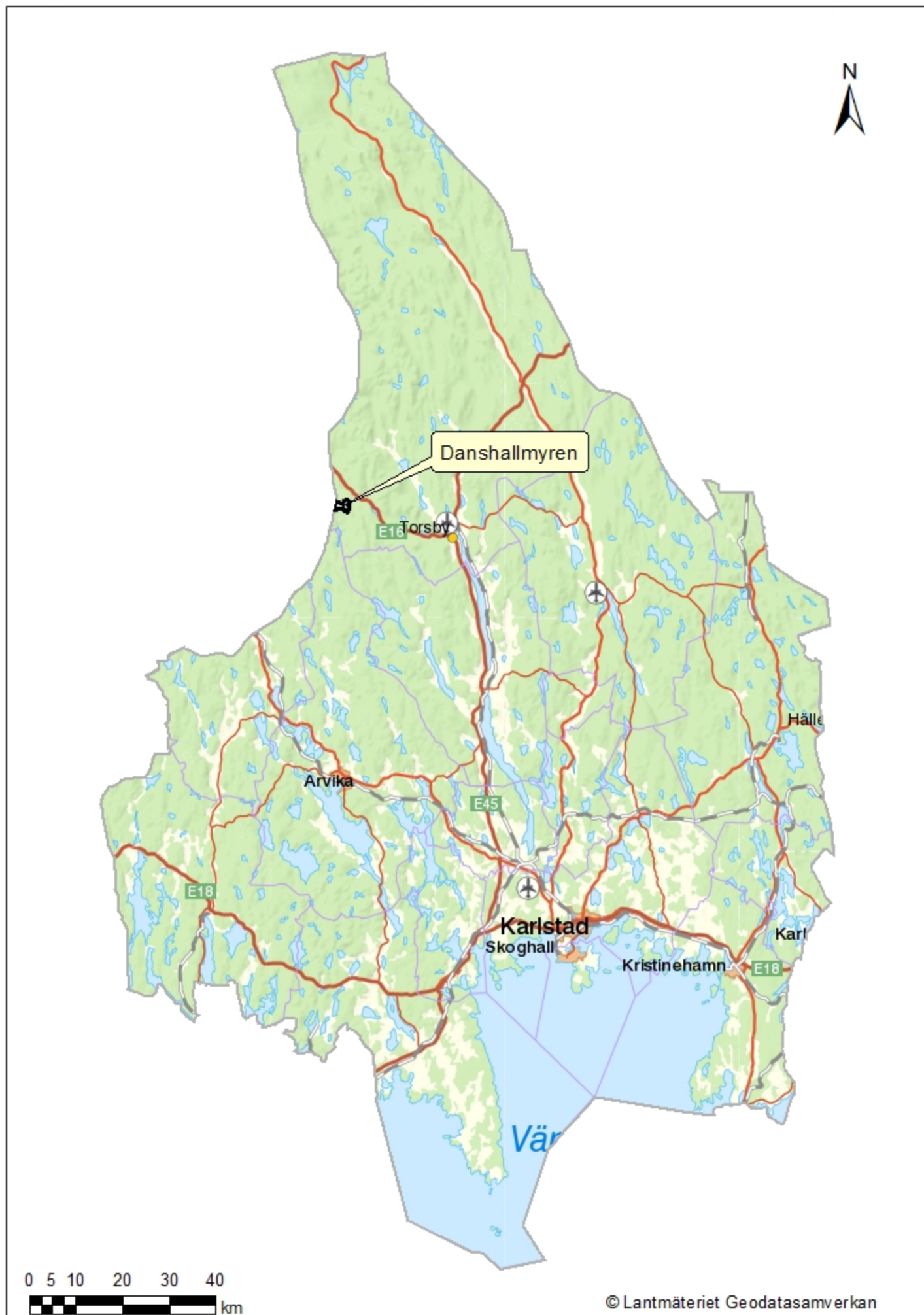
Följande underlag har använts vid sammanställningen av bevarandeplanen:

- Artportalen. ArtDatabanken SLU, Uppsala. Artuppgifter, sökning 2017-09. (<http://www.artportalen.se>)
- Länsstyrelsen i Värmlands län. 2003. Beslut om bildande av naturreservatet Danshallmyren. Beslut 2001-06-25.
- Länsstyrelsen i Värmlands län. Basinventering 2005-2009 inklusive kompletterande inventeringar, bedömningar och kvalitetssäkring av Natura 2000-områden. Opublicerat.
- Länsstyrelsen i Värmlands län. 2006. Bevarandeplan Natura 2000. Danshallmyren. Fastställd 2006-03-15.
- Länsstyrelsen i Värmlands län. VMI rapport - Danshallmyren och Noppimyrarna S12C5E01. (opublicerad, Länsstyrelsens arkiv)
- Naturvårdsverket. 1994. Myrskyddsplan för Sverige - Värmlands län.
- Naturvårdsverket. 2007. Myrskyddsplan för Sverige - Objekt i Värmlands län. Särtryck ur Myrskyddsplan för Sverige, delrapport: Objekt i Svealand. Rapport 5668 - April 2007.
- Naturvårdsverket. 2011. Vägledning för svenska naturtyper i habitatdirektivets bilaga 1. NV-04493-11. Naturtyp 7310, Aapamyrar. (<http://www.naturvardsverket.se>)
- Naturvårdsverket. 2011. Vägledning för svenska naturtyper i habitatdirektivets bilaga 1. NV-04493-11. Naturtyp 91D0, Skogsbevuxen myr. (<http://www.naturvardsverket.se>)
- Naturvårdsverket. 2011. Vägledning för svenska naturtyper i habitatdirektivets bilaga 1. NV-04493-11. Naturtyp 7140, Öppna mossar och kärr. (<http://www.naturvardsverket.se>)
- Naturvårdsverket. 2012. Vägledning för svenska naturtyper i habitatdirektivets bilaga 1. NV-04493-11. Naturtyp 9010, Taiga. (<http://www.naturvardsverket.se>)

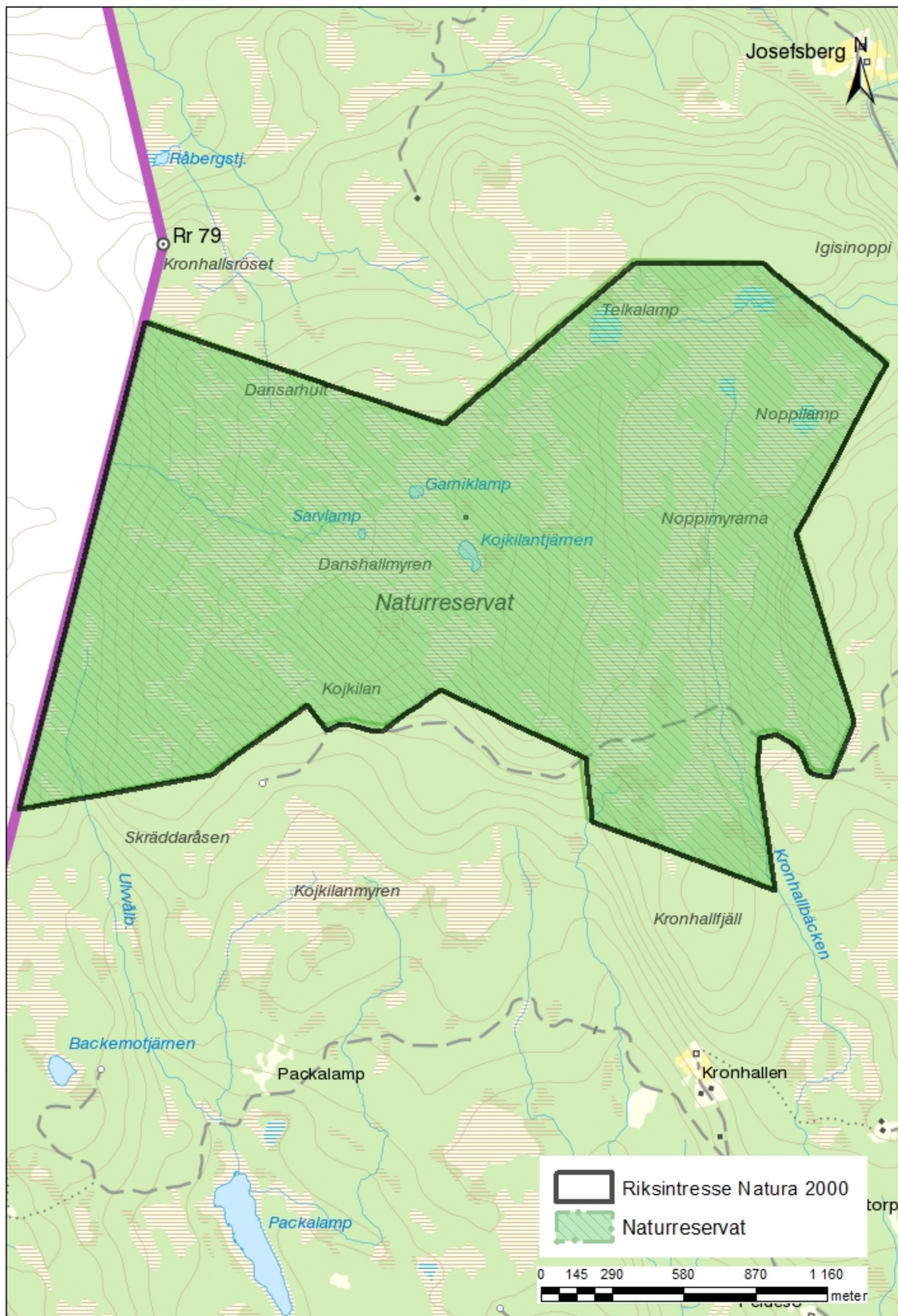
Bilagor

1. Översiktskarta
2. Karta över Natura 2000-områdets avgränsning
3. Naturtypskarta

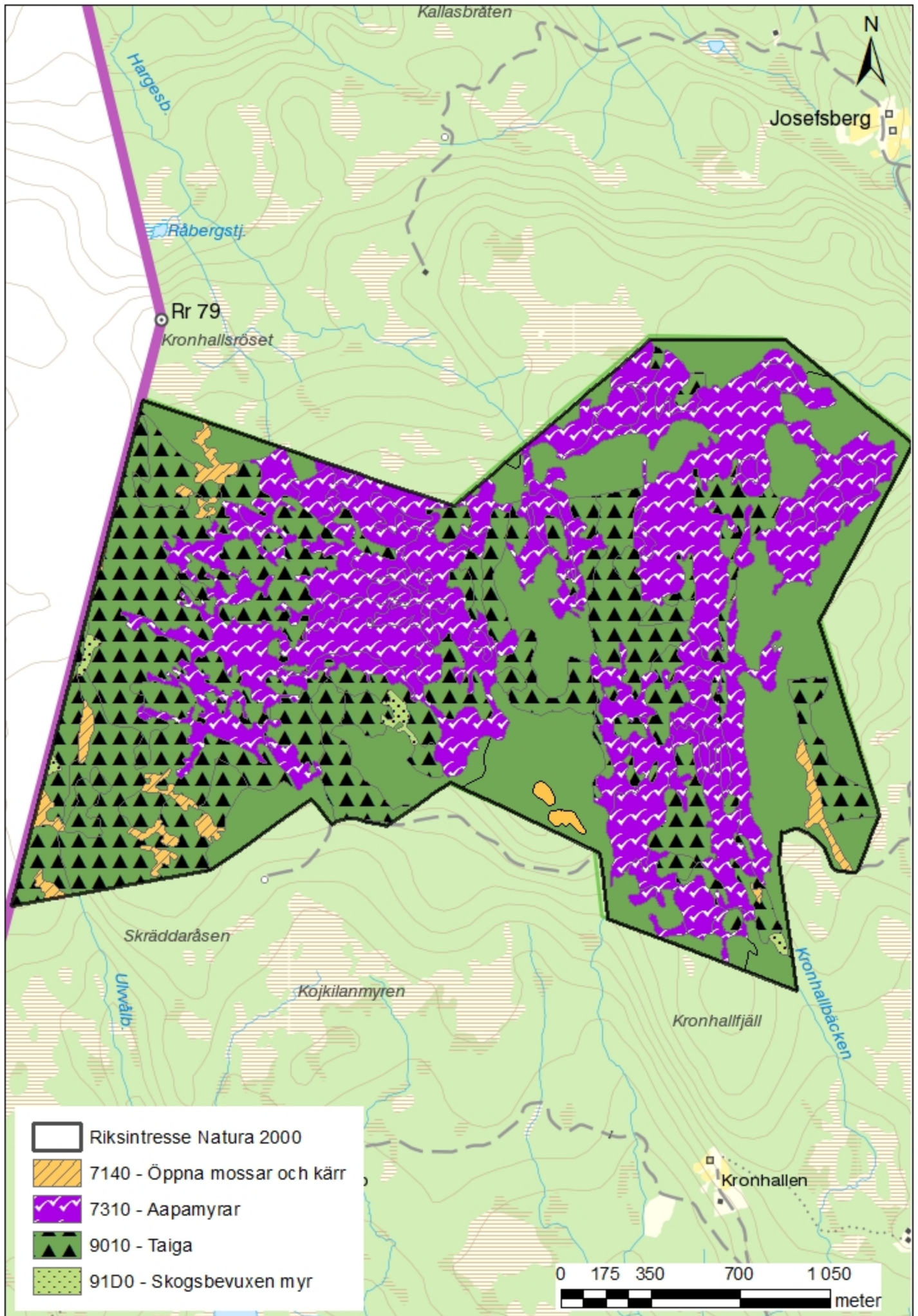
Bilaga 1. Översigtskarta med markering för Natura 2000-området Danshallmyren



Bilaga 2. Karta med Natura 2000-områdets avgränsning



Bilaga 3. Naturtypskarta för Natura 2000 - området Danshallmyren





Länsstyrelsen
Värmland

Länsstyrelsen Värmland, 651 86 Karlstad, 010-224 70 00
www.lansstyrelsen.se/varmland